

# dolphin skimmi™

## Dolphin Skimmi™ Robot nettoyeur de surface de piscine

### Manuel de l'utilisateur Dolphin Skimmi™

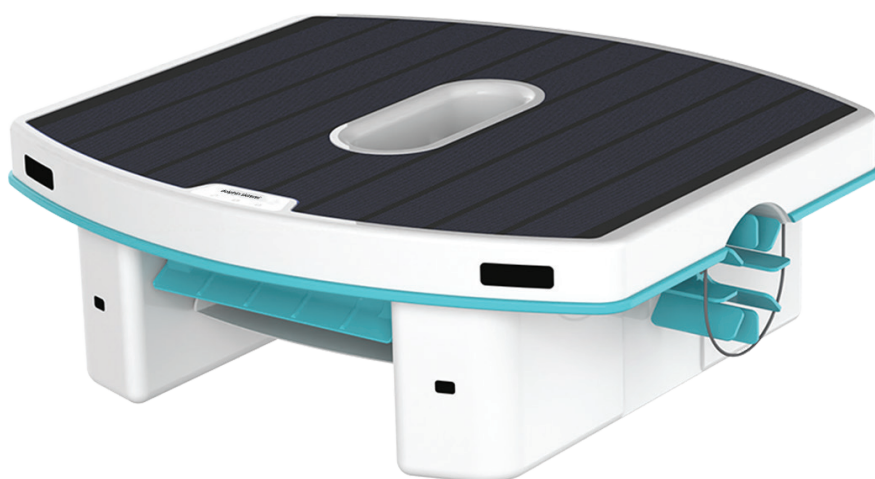
FR

## Mode d'emploi

Vous apprécierez le temps et l'argent que vous économiserez désormais en nettoyant votre piscine avec votre nouveau robot nettoyeur de surface autonome Dolphin Skimmi™. Il nettoie toute la surface de l'eau, notamment les débris sur les parois.

L'utilisation de Dolphin Skimmi™ est extrêmement simple et efficace. Il suffit de l'allumer, de placer Dolphin Skimmi™ dans l'eau et de le démarrer à l'aide de l'application ou d'activer le démarrage automatique.

Sans câble et sans besoin de charger la batterie. Aussi autonome que possible, Dolphin Skimmi™ évite les câbles, les obstacles et les pièges. Il se recharge intelligemment avec le soleil et économise suffisamment d'énergie pour fonctionner la nuit et vous permettre de vous baigner le matin. Dolphin Skimmi™ vous permet de gagner beaucoup de temps par rapport à l'utilisation d'une épuisette, d'électricité par rapport à l'utilisation de la pompe, et ne requiert qu'un rinçage rapide occasionnel du bac à filtre et du panneau solaire.



FR

## Dolphin Skimmi™

### Dolphin Skimmi™ Robot nettoyeur de surface de piscine

Mode d'emploi

#### Contenu

[Importantes consignes de sécurité](#)

[Instructions pour l'application MyDolphin™ Skimmi](#)

[Paramètres](#)

[Recommandations en matière de batteries](#)

[Guide de démarrage rapide](#)

[Descriptions des caractéristiques](#)

[Résistance à l'eau - IP-X7](#)

[Voyants LED](#)

[Entreposage de fin de saison](#)

[Résolution de problèmes](#)

## IMPORTANTES CONSIGNES DE SÉCURITÉ

VEUILLEZ LIRE ET SUIVRE TOUTES CES INSTRUCTIONS

### AVERTISSEMENTS



1. Pour éviter de vous blesser ou d'être surpris dans l'eau par une collision inattendue avec le robot, évitez de vous baigner lorsque le robot est dans l'eau.
2. Surchauffe - Ne rangez pas le robot dans un endroit chaud, comme une voiture.
3. L'entretien ne doit être effectué que par un technicien agréé. Ce produit contient une batterie Li-Ion. N'essayez pas d'ouvrir ou de remplacer la batterie, car cela pourrait l'endommager et provoquer une explosion, une fuite de produits chimiques, de la corrosion et un gonflement du fait de la pénétration d'eau dans la batterie.
4. Cet appareil peut être utilisé par des enfants âgés de 8 ans et plus et par des personnes dont les capacités physiques, sensorielles ou mentales sont réduites ou qui manquent d'expérience et de connaissances, à condition qu'elles aient fait l'objet d'une supervision ou d'instructions concernant l'utilisation de l'appareil en toute sécurité et qu'elles comprennent les risques encourus. Les enfants ne doivent pas jouer avec l'appareil. Le nettoyage et l'entretien par l'utilisateur ne doivent pas être effectués par des enfants sans surveillance.

### CAUTIONS



1. S'il est endommagé - N'utilisez pas le robot en cas de dommages mécaniques du robot ou de la batterie. Confiez-le à un technicien agréé Maytronics.
2. Les réparations effectuées par une personne non agréée annulent la garantie - N'essayez pas d'ouvrir et de réparer le robot au-delà des instructions fournies dans le guide rapide et le manuel de l'utilisateur. Toute réparation effectuée par un technicien non agréé peut endommager le produit et annuler la garantie.
3. Ne poussez pas le robot sous l'eau. Il est étanche, mais n'est pas conçu pour résister à la pression de l'eau s'il est immergé. L'eau qui pénètre dans le robot peut provoquer des corrosions et endommager les pièces internes du robot.
4. Il doit être recyclé dans des centres de recyclage de batteries électroniques certifiés qui acceptent les batteries. Les piles ne doivent pas être jetées à la poubelle ou déposées dans les bacs de recyclage municipaux. Ne démontez pas la batterie.
5. Si vous devez vous débarrasser de votre robot défectueux, veuillez suivre les instructions de votre ou Pays.

#### Émetteur radio

Bluetooth®:

Gamme de fréquences : 2402 / 2480 MHz

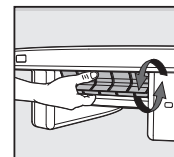
Puissance transmise : 0,008 W

## CONSERVEZ CES INSTRUCTIONS

## INSTRUCTIONS POUR L'APPLICATION MyDolphin™ SKIMMI

### Couplage avec votre téléphone

1. Téléchargez l'application MyDolphin™ Skimmi depuis l'App store ou le Playstore.
2. Acceptez les conditions d'utilisation et la politique de confidentialité de Maytronics.  
Appuyez pour les lire.
3. Assurez-vous que la fonction Bluetooth® est activée sur votre smartphone.
4. Tapez sur le petit crayon pour donner un nom à votre robot.  
C'est plus amusant de cette façon, si votre voisin en possède un également, vous ne les confondrez pas.
5. Sélectionnez votre Dolphin Skimmi™ nouvellement baptisé.
6. Faites tourner la roue avant du robot pour le coupler avec le téléphone.



### Démarrer le robot :

1. Appuyez sur "Démarrer le nettoyage" sur l'écran d'accueil de l'application. Son programme par défaut nettoiera votre piscine, économisera l'énergie pour le travail de nuit et assurera un entretien optimal de la batterie.
2. Une fonction "Démarrage automatique" permet d'utiliser le robot sans l'application. Si vous l'activez dans les "Paramètres de l'appareil", le robot démarrera 15 secondes après avoir inséré complètement le bac à filtre.
3. Vous pouvez modifier les paramètres par défaut pour les adapter à votre type de piscine ou à vos habitudes de baignade dans le menu "Paramètres".

### Fenêtres contextuelles de garantie et d'enregistrement :

1. Vous recevrez une notification vous invitant à remplir le formulaire de garantie en ligne. Le faire en ligne accélérera tout problème de service qui pourrait se poser.  
Note: Assurez-vous de disposer de votre numéro de série "Dolphin Skimmi™" pour l'enregistrer. Le numéro figure sur un autocollant situé sous le robot, à l'intérieur des flotteurs, et dans la section "Informations générales" des "Paramètres de l'appareil" dans l'application MyDolphin™ Skimmi.
2. Choisissez si vous acceptez de recevoir des mises à jour et des promotions de Maytronics.
3. Appuyez sur "Conditions & Politiques" pour lire les politiques.
4. Appuyez sur "J'accepte" pour continuer.

### Commande manuelle/télécommande :

1. Appuyez sur "Pilotage manuel" pour afficher l'interface de commande manuelle.
2. Faites glisser le contrôleur gauche pour le faire avancer ou reculer.
3. Appuyez sur "Naviguer" et l'application maintiendra le bouton avant ou arrière à l'endroit où vous l'avez laissé.
4. Faites glisser le contrôleur droit pour tourner à gauche ou à droite.
5. Tapez sur "Nettoyer la mur" lorsque vous êtes à côté d'une paroi pour créer un flux d'eau qui attire les débris de la paroi dans le bac à filtre.

← Pilotage manuel ⓘ

23.6°C 0.0 W



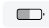
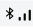
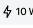
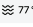
Naviguer  
Nettoyer le mur





## État et indications du robot

Le robot est doté de divers capteurs et indicateurs qui vous aident à le configurer correctement et à vérifier que tout fonctionne comme prévu.

1.  L'indicateur de batterie affiche la quantité d'énergie stockée par la batterie. Si le niveau de la batterie est faible, Dolphin Skimmi™ se met en hibernation pour préserver la durée de vie de la batterie. S'il se situe entre 25-100, il fonctionne comme d'habitude. Lorsqu'elle est pleine, la charge du panneau solaire contourne la batterie et alimente directement les moteurs sans avoir à trouver les rayons directs du soleil et à s'arrêter pour les pauses de Smart Solar Recharge. Ceci permet de préserver l'autonomie de la batterie et d'accroître le temps de travail.
2.  L'icône Bluetooth® affiche l'intensité de la connexion.
3.  L'éclair de charge indique la quantité de watts chargée par le soleil au robot.
4.  L'indicateur de température affiche la température de l'eau.
5. La ligne d'état du robot décrit ce que le robot est en train de faire ou s'il y a une erreur qui doit être corrigée, par exemple un objet coincé dans l'une des roues.

## PARAMÈTRES

Appuyez sur "Paramètres" sur l'écran d'accueil de l'application pour modifier les paramètres par défaut.

### PARAMÈTRES DE L'APPAREIL

Bien que les paramètres par défaut soient idéaux pour la plupart des situations, vous pouvez les ajuster en fonction de vos besoins.

- **Démarrage automatique** - Activez cette option pour activer automatiquement le robot lors de l'insertion du plateau à débris jusqu'à ce qu'il s'enclenche en place. Notez que si vous activez cette fonction, vous devriez utiliser les clips livrés avec le plateau pour le ranger, afin qu'il reste éteint et que les batteries ne s'usent pas pendant le stockage.
- **Vitesse** - Vous pouvez passer de "Auto" à "Lente" ou "Rapide". "Auto" est la valeur par défaut et ralentit le Dolphin Skimmi™ la nuit pour qu'il soit plus silencieux. Le réglage "rapide" demeure rapide de jour comme de nuit, de sorte que vous noterez peut-être davantage le bruit lorsque tout est calme.
- **Nettoyage des bords de l'eau** - Le nettoyage des bords de l'eau crée un micro-courant qui extrait les débris du bord et les ramasse. Dolphin Skimmi™ est réglé par défaut sur Eco, où il nettoie une paroi sur trois à laquelle il arrive. Il réduit ainsi la consommation de la batterie tout en nettoyant toutes les parois au cours de la journée, généralement en une heure ou deux.
- **Clarté de l'eau** - Si l'eau n'est pas limpide, cela affecte la capacité des capteurs à détecter les obstacles avec précision. L'eau trouble peut amener Dolphin Skimmi™ à tourner fréquemment ou même à tourner en rond. Réglez sur "Nuageux" ou "Sombre" si l'eau est trouble afin de ne pas perturber les capteurs.
- **Éclairage de nuit** - Le robot est doté d'un éclairage d'appoint sympa lorsqu'il travaille la nuit. Vous pouvez la laisser sur "Constante", passer à "Flash", lorsqu'il "Détecte" un objet/une paroi, ou "Arrêt".
- **Nettoyage des débris** - Désactivez cette option si vous ne souhaitez pas que le robot enlève les débris à proximité de la paroi. Les débris ont tendance à coller à la ligne de flottaison, de sorte que le robot crée un micro-courant pour éloigner les débris de la paroi et les faire pénétrer dans le filtre.
- **Détection intelligente** - Choisissez entre la détection des Câbles ou la recherche intelligente des feuilles.
- **Distance du bord** - Définissez votre distance de réponse optimale par rapport au bord de votre piscine afin que Dolphin Skimmi™ ne tourne pas trop loin du bord ou ne s'y cogne pas fréquemment.

## PARAMÈTRES

- **Type de piscine** - Par défaut, il s'agit de piscines ordinaires et d'eau cristalline. S'il passe en "Bassin Naturel", il protégera les plantes et autres éléments au bord de l'étang. Il ne nettoiera pas le bord de l'eau en mode "Bassin Naturel".
- **Recharge solaire intelligente** - Lors des pauses dans les intervalles de nettoyage, le robot recherche les rayons directs du soleil avant de s'arrêter pour se recharger.
- **Déblocage des roues** - Le robot est programmé pour exécuter diverses actions afin d'essayer de retirer les objets qui se coincent dans ses roues. En cas d'échec, il s'arrête et émet une alerte d'erreur pour vous permettre de retirer l'objet manuellement. Il est configuré sur "Auto" par défaut. S'il y a des vents forts, des courants ou si le bac à filtre est plein et lourd, Dolphin Skimmi™ peut avoir des difficultés à naviguer. Si vous réglez le paramètre "Déblocage des roues" sur "Forcé", vous utiliserez davantage de batterie pour accroître la puissance du moteur.
- **Alerte sonore** - En cas d'erreur ou de blocage des roues, le robot émet un signal sonore pour vous avertir, même si vous n'utilisez pas l'application.

## CALENDRIER DE NETTOYAGE

Nous vous recommandons de ne pas régler Dolphin Skimmi™ pour qu'il fonctionne pendant de longues périodes dans des conditions de faible luminosité, car il ne pourra pas se recharger et cela pourrait vider la batterie.

Dans des conditions de faible ensoleillement direct, il est recommandé d'augmenter le "Démarrage différé". Cela renforce la batterie en retardant le travail après le coucher et le lever du soleil. Cela signifie qu'il fonctionnera avant votre baignade matinale, mais pas toute la nuit, et qu'il se rechargera le matin avant de commencer à travailler.

Il est rarement nécessaire de modifier les réglages. Le robot est réglé pour la plupart des climats afin de maintenir la piscine propre tout en protégeant la batterie d'une surcharge ou d'une décharge qui l'endommagerait. Il alterne périodes de travail et périodes de repos/recharge. Dans des conditions de faible luminosité, si la batterie est souvent faible, vous pouvez augmenter les périodes de repos et régler l'appareil pour qu'il fonctionne pendant des périodes plus courtes. Dans des conditions de faible luminosité, nous recommandons également d'activer le paramètre "Démarrage automatique", de sorte que le robot redémarre le matin si la batterie s'est déchargée pendant la nuit. Notez que certains des "Paramètres de l'appareil" ("Nettoyage des bords de l'eau" et "Déblocage des roues") affectent également la vitesse de décharge de la batterie.

- **Nettoyage de jour** - Durée du cycle de nettoyage pendant la journée.
- **Pause de journée** - Dolphin Skimmi™ trouve la lumière directe du soleil et interrompt son travail pendant la durée définie pour recharger sa batterie. Si la batterie est pleine, il ne fait pas de pause.
- **Nettoyage de nuit** - Durée du cycle de nettoyage de nuit. Veuillez noter que cette durée est courte car le robot ne se recharge pas la nuit.
- **Pause de nuitée** - Pause entre les cycles de nettoyage. Notez que cette pause est longue afin que le robot ne décharge pas sa batterie pendant la nuit.
- **Démarrage différé** - Retarde le démarrage du premier nettoyage après l'aube ou le crépuscule. Le retard de démarrage est utile dans des conditions de faible luminosité. Il permet au robot de charger sa batterie le matin avant de commencer à travailler et attend quelques heures le soir avant de commencer à travailler, de sorte qu'il reste suffisamment de batterie pour nettoyer la piscine avant la baignade du matin.

## PARAMÈTRES DE L'APPLICATION

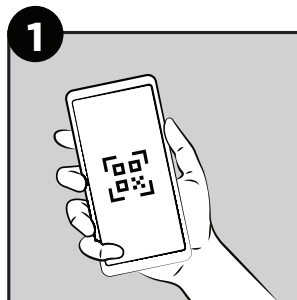
Sélectionnez votre langue préférée et les unités de mesure (Celsius ou Fahrenheit).

## RECOMMANDATIONS EN MATIÈRE DE BATTERIES

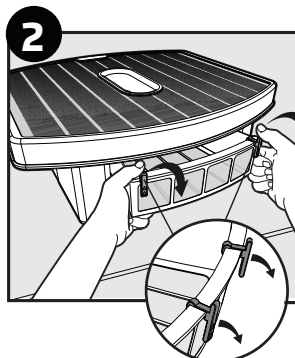
- **Définir et oublier :** Dans la plupart des cas, vous n'avez rien à faire pour charger Dolphin Skimmi™. Il vous suffit de le laisser dans l'eau. Le robot se recharge tout seul dès que le soleil brille. Si l'on respecte son horaire de travail/repos par défaut, la charge est généralement suffisante pour le travail de jour et de nuit.
- **S'il n'y a pas de lumière directe du soleil dans la piscine,** vous pouvez retirer le robot et le placer dans un endroit ensoleillé pour qu'il se charge. Notez que le fait de le placer sur un dallage chaud peut endommager la batterie - placez Dolphin Skimmi™ sur la pelouse ou sur un meuble de jardin. Pour éviter que les débris ne durcissent et n'obstruent le filtre, veillez à rincer le tiroir du filtre avant de le placer dans un endroit sec et ensoleillé hors de la piscine. N'insérez pas le bac à filtre à fond afin que le robot ne fonctionne pas pendant la charge.
- **Si les conditions d'ensoleillement sont faibles** (nuages ou hautes latitudes) et que la batterie se décharge fréquemment, vous pouvez augmenter l'option "Démarrage différé" dans les paramètres "Calendrier de nettoyage". Cela permet d'économiser la batterie pour le travail de nuit avant la baignade du matin et de laisser plus de temps à la batterie pour se recharger le matin avant qu'elle ne commence à travailler. Vous pouvez également augmenter la "Pause de journée" et la "Pause de nuitée" afin d'adapter le programme de travail aux conditions de faible ensoleillement.
- **Préservation de la batterie :** Veillez à ne pas laisser le robot dans un endroit très chaud (comme une voiture ou un dallage chaud), car cela risque d'endommager la batterie et d'annuler la garantie. Les paramètres par défaut sont programmés pour une durée de vie maximale de la batterie.
- **Nettoyage du panneau solaire :** Éliminez régulièrement la poussière et le pollen de la surface du panneau solaire afin de maximiser l'efficacité de la charge. Utilisez une serviette douce ou une éponge avec du savon pour éliminer toute trace de crème solaire.
- **Préservation de la batterie :** Dolphin Skimmi™ est équipé d'un algorithme pour prolonger automatiquement la durée de vie de la batterie. Le panneau solaire contourne la batterie lorsqu'elle est pleine et alimente directement les moteurs. Cette fonctionnalité minimise l'usure de la batterie et la protège contre la surcharge.
- **La recharge solaire intelligente** est activée par défaut et permet au robot de rechercher activement un endroit ensoleillé pour se recharger lorsqu'il fait une pause. Nous vous recommandons de la laisser activée, surtout si vous disposez d'endroits ombragés, car cela améliore le chargement de la batterie.

## GUIDE DE DÉMARRAGE RAPIDE

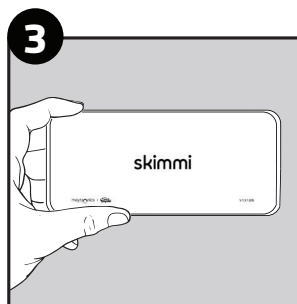
### Démarrage



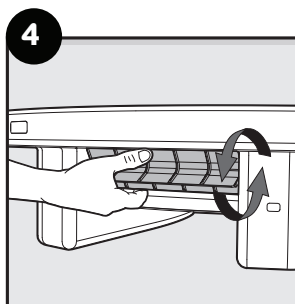
1. Scannez le code QR.
2. Enregistrer la garantie.  
Le numéro de série figure sous le robot, à l'intérieur des flotteurs.



1. Retirez les 2 clips de rangement du plateau de filtre. Nous vous recommandons de les conserver pour garantir que le robot reste éteint lorsqu'il est stocké.
2. Introduisez le filtre jusqu'à ce qu'il s'enclenche pour activer le robot.

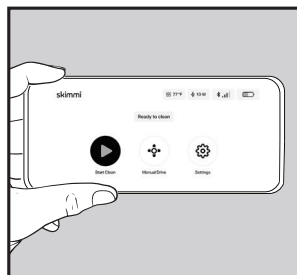


1. Installez l'application mobile MyDolphin™ Skimmi depuis la boutique.
2. Lancez l'application et connectez-vous au robot.



1. Faites tourner la roue à aubes avant pendant le premier jumelage.
2. Configurez les paramètres si nécessaire.
3. Voir la section « Paramètres » du manuel d'utilisateur pour plus de détails.

### Démarrage via l'application ou automatiquement



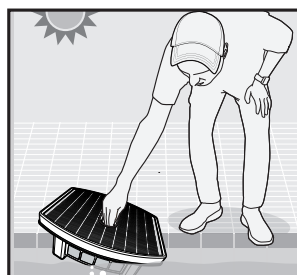
#### Démarrez avec l'application (par défaut)

Fermez le filtre et lancez le Dolphin Skimmi™ via l'application.

#### « Démarrage Automatique »

Activez le « Démarrage Automatique » dans les paramètres de l'appareil. Une fois le filtre fermé, le Dolphin Skimmi™ se met en marche au bout de 15 secondes.

### Laissez le nager

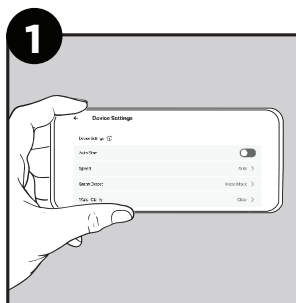


Placez le Dolphin Skimmi™ dans une piscine ensoleillée. Pas besoin de charger ou de retirer le Dolphin Skimmi™, sauf pour rincer le filtre.

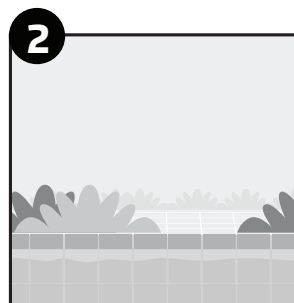
## GUIDE DE DÉMARRAGE RAPIDE

### Caractéristiques et options

Les paramètres par défaut du modèle Dolphin Skimmi™ conviennent parfaitement à la plupart des piscines. Cependant, nous vous proposons quelques réglages à effectuer dans le cadre de la configuration de l'application:



**1** **Programme de nettoyage -**  
**Afin de garantir une**  
**durée de vie optimale**  
**de la batterie, nous vous**  
**recommandons d'utiliser les**  
**paramètres par défaut pour les**  
**cycles de repos de travail :**  
**En journée** - 20 minutes de  
travail - 10 minutes de pause.  
**La nuit** - 10 minutes de travail -  
1 heure de pause. Vous pouvez  
modifier les paramètres par  
défaut dans les réglages de  
l'application.

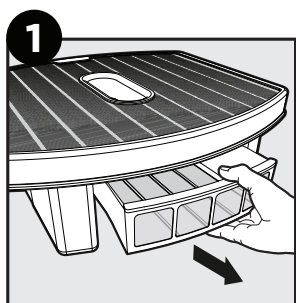


**Type de surface:** Si  
votre piscine ressemble  
davantage à un étang  
avec des plantes,  
choisissez l'option  
"Naturel" afin de prévenir  
tout dommage éventuel  
aux végétaux.

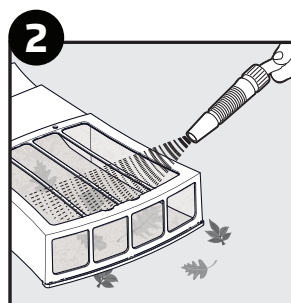
### Nettoyage

**Remarque :** Assurez-vous de nettoyer le filtre avant qu'il ne sèche afin d'éviter que des débris ne restent collés au filtre. Si la batterie se charge lentement: Il peut être utile de nettoyer délicatement le panneau solaire afin de le protéger de la poussière, de la saleté ou du calcaire.

### Rincer le filtre



**1** Retirer le filtre.



**2** Utilisez un tuyau d'arrosage à  
basse pression pour rincer les  
débris des deux côtés du tiroir  
filtre.

### Nettoyez le panneau solaire

Rincez la poussière avec de l'eau et avec vos mains. Pour les salissures grasses (crème solaire, etc...), utilisez une éponge douce ou un chiffon avec de l'eau et du savon.

**Remarque :** Un frottement agressif pourrait érafler le panneau solaire.

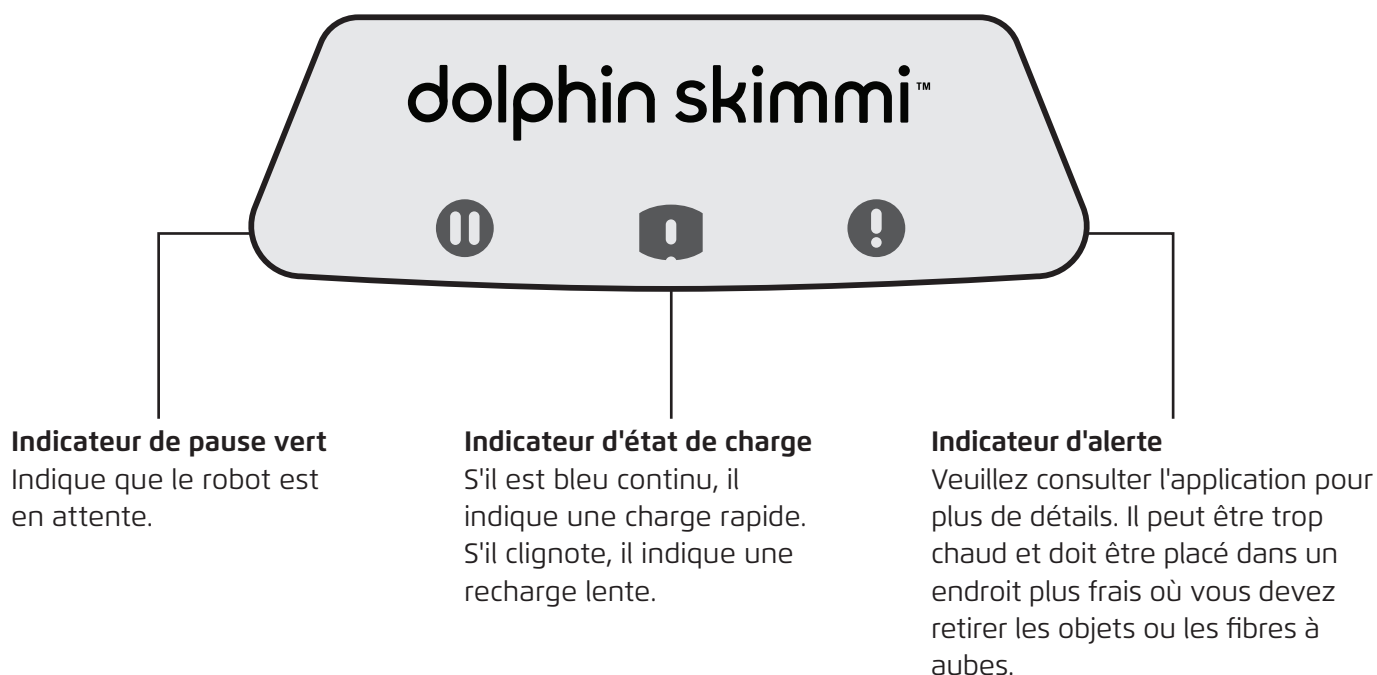
# DESCRIPTIONS DES CARACTÉRISTIQUES

- **Démarrage automatique**  
Activez la fonction "Démarrage automatique" dans les paramètres de l'appareil. L'insertion du bac à filtre fera démarrer le robot après 15 secondes sans qu'il soit nécessaire d'ouvrir l'application.
- **Détection intelligente**  
Dolphin Skimmi™ évite les obstacles et les tuyaux dans l'eau, recherche les gros débris et vous pouvez régler la distance qu'il garde par rapport aux parois.
- **Capteur intelligent**  
Il s'adapte intelligemment aux conditions d'énergie solaire pour maximiser l'efficacité de la batterie et économiser de l'énergie pour le travail de nuit. Dolphin Skimmi™ affiche la température de l'eau en temps réel via l'application.
- **Nettoyage du bord de l'eau**  
A proximité d'une paroi, Dolphin Skimmi™ crée un micro-courant pour éloigner les débris de la paroi et les faire pénétrer dans le bac à filtre.
- **Commande manuelle**  
Pilotez le robot à l'aide de la télécommande de l'application utilisateur pour atteindre les zones difficiles d'accès, et amenez Dolphin Skimmi™ jusqu'à vous pour le retirer facilement de la piscine, ou simplement pour vous amuser.
- **Recharge solaire intelligente**  
Cherche un endroit bien exposé tout en faisant une pause pour se recharger.
- **Mode étang/piscine éco**  
Pour les étangs ou autres piscines naturelles, Dolphin Skimmi™ peut être optimisé pour éviter de heurter les berges en pierre tout en respectant les plantes et les autres éléments naturels.
- **Travaille jour et nuit**  
Pour une baignade matinale propre, Dolphin Skimmi™ économise suffisamment d'énergie pour travailler la nuit.
- **Prêt pour la piscine à débordement**  
Dolphin Skimmi™ peut détecter le bord "invisible" d'une piscine à débordement.
- **Lumière de nuit**  
L'éclairage d'accentuation bleu pendant le travail de nuit crée une atmosphère agréable et permet aux nageurs de savoir que Dolphin Skimmi™ n'est pas loin. Cela n'affecte pas le fonctionnement de Dolphin Skimmi™.

## RÉSISTANCE À L'EAU - IP-X7

IP-X7 - Bien que Dolphin Skimmi™ puisse être immergé jusqu'à 1 m pendant de courtes périodes, nous recommandons de ne pas l'immerger ou de le laver avec un jet d'eau puissant car si vous dépassez accidentellement la résistance pour laquelle il a été conçu, l'eau peut l'atteindre et générer de la corrosion.

## VOYANTS LED



**L'indicateur d'état dans l'application vous aide à suivre l'état actuel du robot.**

### Voyant vert de pause

**S'allume en continu** lorsque le robot est en marche (panier inséré) et qu'aucun programme de nettoyage n'est sélectionné

**S'éteint** pendant le nettoyage

**Un seul clignotement** toutes les 10 secondes

**Double clignotement** - batterie faible - Dolphin Skimmi™ hiberne jusqu'à ce que le soleil le recharge suffisamment

### Voyant d'état de charge

**S'allume en continu** lors d'un chargement rapide (lorsque la puissance solaire est supérieure à 0,3 W)

**Clignote** lorsque la charge est lente (si la puissance solaire est inférieure à 0,3 W)

**S'éteint** le soir (lorsque l'énergie solaire est nulle) ou lorsque la batterie est complètement chargée

### Voyant d'alerte

**Clignote une fois toutes les 2 secondes** = température ambiante inférieure à 4°C (risque de gel) ou supérieure à 55°C (le robot est probablement placé sur un revêtement chaud, la charge a été déconnectée).

BIP : un bip court toutes les 2 secondes

**Clignote deux fois toutes les 2 secondes** = température de la batterie inférieure à 4°C (risque d'endommagement) ou supérieure à 55°C (risque d'endommagement de la batterie, charge déconnectée).

BIP : deux bips courts toutes les 2 secondes

**Clignote 3 fois toutes les 2 secondes** = le robot n'a pas réussi à retirer l'objet ou le cheveu coincé sur l'une des roues.

BIP : trois bips courts toutes les 2 secondes

## ENTREPOSAGE DE FIN DE SAISON

- Avant l'entreposage hors saison, nous recommandons de charger la batterie entre 50% et 75%.
- Plage de température de stockage recommandée : 5°C / 40°C. Le stockage du robot dans un endroit plus froid ou plus chaud endommagera probablement la batterie.
- Nettoyez le bac à filtre avant de le ranger pour que les débris ne durcissent pas et ne deviennent pas difficiles à enlever.
- Pour éviter de décharger la batterie pendant le stockage, placez les clips, ou un autre moyen de s'assurer que le bac ne se ferme pas complètement, de sorte que le robot demeure éteint.
- Après l'entreposage hors saison, nettoyez le panneau solaire, mettez le robot en marche et activez-le dans une piscine ensoleillée.



## RÉSOLUTION DE PROBLÈMES

Symptom	Raison possible	Mesure corrective
Le robot ne peut pas être allumé. La LED verte de pause ⓘ n'est pas allumée ou clignote.	<ul style="list-style-type: none"> <li>Le bac à filtre n'est pas inséré correctement.</li> <li>La batterie n'est pas chargée.</li> </ul>	<ul style="list-style-type: none"> <li>Retirez les clips du bac à filtre (s'il y en a encore) et insérez le bac jusqu'à ce qu'il s'enclenche à sa place.</li> <li>Insérez le bac à filtre et placez le robot à la lumière directe du soleil. Le robot s'allumera immédiatement, le voyant vert de Pause et le voyant bleu de Charge s'allumeront. S'il ne fonctionne toujours pas après avoir été rechargé au soleil, contactez le service clientèle : support@maytronics.fr</li> </ul>
La mise sous tension du robot n'est pas confirmée par un bip. Après avoir inséré le bac à filtre, le robot s'éteint en un instant. La LED verte de pause ⓘ clignote deux fois.	<ul style="list-style-type: none"> <li>La batterie est trop faible.</li> </ul>	<ul style="list-style-type: none"> <li>Placez le robot à la lumière directe du soleil et laissez la batterie se recharger.</li> </ul>
Après le nettoyage de nuit, le robot ne bouge pas et la LED verte de pause ⓘ est allumée en permanence. Il ne se remettra en marche que si le bouton Start est pressé.	<ul style="list-style-type: none"> <li>La fonction "Démarrage automatique" est désactivée et les conditions de faible luminosité ne permettent pas à la batterie de se charger correctement pour le travail de nuit, de sorte que Dolphin Skimmi™ s'éteint la nuit.</li> <li>Les paramètres de nettoyage nocturne sont trop exigeants, ce qui provoque l'épuisement de la batterie.</li> </ul>	<ul style="list-style-type: none"> <li>Ouvrez l'application et activez la fonction "Démarrage automatique".</li> <li>Augmentez l'option "Démarrage différé" dans les paramètres "Programme de nettoyage". Réduisez le temps de nettoyage nocturne et augmentez le temps de pause nocturne.</li> </ul>
Le robot ne peut être allumé que dans un endroit ensoleillé. L'application indique que la batterie est chargée. Toutefois, le robot s'éteint immédiatement s'il est à l'ombre.	<ul style="list-style-type: none"> <li>Batterie défectueuse.</li> </ul>	<ul style="list-style-type: none"> <li>Remplacez la batterie. Contacter le service client : support@maytronics.fr</li> </ul>
Le robot ne bouge pas.	<ul style="list-style-type: none"> <li>Le nettoyage n'a pas démarré (LED verte de pause ⓘ allumée en permanence).</li> <li>Le robot est en pause entre les nettoyages (la LED verte de pause ⓘ clignote une fois toutes les 5 secondes).</li> <li>La batterie est faible (le voyant vert de pause ⓘ clignote deux fois toutes les 10 secondes).</li> <li>Échec de la mise à jour de la nouvelle application (la LED verte pause ⓘ clignote constamment).</li> </ul>	<ul style="list-style-type: none"> <li>Ouvrez l'application et appuyez sur le bouton Démarrer.</li> <li>Attendez que le prochain cycle de nettoyage commence si la barre d'état de l'application indique qu'elle est en pause de recharge.</li> <li>Attendez que la batterie se recharge au soleil.</li> <li>Ouvrez l'application et procédez à la mise à jour du logiciel du robot.</li> </ul>
Le robot a cessé de bouger, il émet un signal d'avertissement, la LED rouge clignote.	<ul style="list-style-type: none"> <li>Un objet est coincé dans l'une des roues et le robot n'a pas réussi à le retirer.</li> </ul>	<ul style="list-style-type: none"> <li>Ouvrez l'application et utilisez le message du robot pour savoir quelle roue est bloquée. Retirez l'objet ou le cheveu. Si cela ne fonctionne toujours pas, contactez le Service clientèle : support@maytronics.fr</li> </ul>

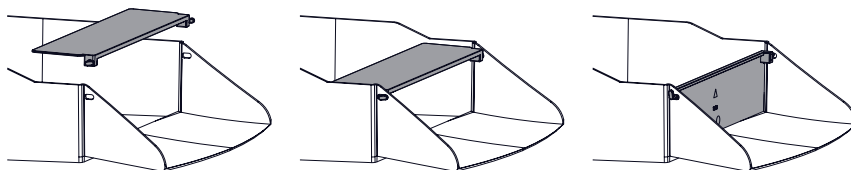
# RÉSOLUTION DE PROBLÈMES

Symptom	Raison possible	Mesure corrective
Le robot reste souvent immobile, le temps de nettoyage a été considérablement réduit.	<ul style="list-style-type: none"> <li>• Ciel nuageux, faible ensoleillement pendant une longue période.</li> <li>• Diminution de la capacité de la batterie.</li> </ul>	<ul style="list-style-type: none"> <li>• Réduisez la durée des intervalles de nettoyage et allongez les pauses. Désactivez les fonctions gourmandes en énergie ("Nettoyage des débris" = OFF, "Vitesse" = Faible, "Déblocage des roues" = Auto) et activez plutôt "Recharge solaire intelligente" = ON, réglez le "Démarrage différé" sur au moins 1 à 2 heures. Maintenez le panneau solaire propre. Videz le bac à filtre plus souvent.</li> <li>• Contactez le Service clientèle pour remplacer la batterie : support@maytronics.fr</li> </ul>
Le robot ne tourne qu'en rond.	<ul style="list-style-type: none"> <li>• Les couvercles des capteurs sont sales.</li> <li>• Le sel pour piscine n'est pas parfaitement dissous, l'eau est polluée.</li> <li>• De l'eau s'est infiltrée dans le robot.</li> </ul>	<ul style="list-style-type: none"> <li>• Essuyez la saleté avec un chiffon humide.</li> <li>• Ouvrez l'application et sélectionnez une qualité d'eau inférieure dans la fonction "Détection intelligente" ou désactivez la fonction.</li> <li>• Contactez le Service client : support@maytronics.fr</li> </ul>
Le mouvement du robot est chaotique, le robot change fréquemment de direction et de manière aléatoire.	<ul style="list-style-type: none"> <li>• La surface de la piscine est recouverte d'une couche de feuilles.</li> <li>• L'eau est trouble ou contient de nombreux petits objets, ce qui perturbe les capteurs.</li> <li>• Sous l'effet de vents violents, des vagues se forment à la surface et le robot oscille violemment.</li> <li>• Le bac à filtre est plein.</li> </ul>	<ul style="list-style-type: none"> <li>• Dans l'application, désactivez la fonction "Détection intelligente".</li> <li>• Dans la fonction "Détection intelligente", sélectionnez une qualité d'eau inférieure ou désactivez la fonction.</li> <li>• Réglez "Détection intelligente" sur ARRÊT.</li> <li>• Videz le bac à filtre et lavez-le avec un jet d'eau.</li> </ul>
Le robot ne recueille pas les débris dans le bac à filtre, il pousse les petits objets devant lui.	<ul style="list-style-type: none"> <li>• Le clapet anti-retour est coincé ou a été mal installé.</li> <li>• Le bac à filtre est plein.</li> </ul>	<ul style="list-style-type: none"> <li>• Vérifiez si le clapet anti-retour du bac à filtre est correctement connecté. Voir l'illustration ci-dessous.</li> <li>• Videz le bac à filtre et lavez-le avec un jet d'eau.</li> </ul>
La roue à aube peut se bloquer pendant son fonctionnement. La LED rouge clignote 3 fois et un bip est émis.	<ul style="list-style-type: none"> <li>• Des cheveux ou un autre objet est enroulé autour de l'axe, ce qui réduit la force de la roue.</li> <li>• Le bac à filtre est plein.</li> <li>• Faible force motrice.</li> </ul>	<ul style="list-style-type: none"> <li>• Retirez le cheveu ou l'objet indésirable.</li> <li>• Videz le bac à filtre et rincez-le.</li> <li>• Ouvrez l'application et réglez "Déblocage des roues" sur "Forcé" (notez que cette option accroîtra la consommation d'énergie du robot et réduira donc le temps de nettoyage global).</li> </ul>
Ouvrez l'application et réglez "Déblocage des roues" sur "Forcé" (notez que cette option accroîtra la consommation d'énergie du robot et réduira donc le temps de nettoyage global).	<ul style="list-style-type: none"> <li>• Le bac à filtre est plein.</li> <li>• Le robot est entraîné par un fort courant d'eau provenant de la pompe à filtre ou par un vent fort.</li> <li>• Le clapet anti-retour est coincé ou a été mal installé.</li> <li>• De l'eau s'est infiltrée dans le robot.</li> </ul>	<ul style="list-style-type: none"> <li>• Videz le bac à filtre et rincez-le.</li> <li>• Instabilité à court terme. Ce problème se résoudra de lui-même lorsque la situation anormale changera.</li> <li>• Vérifiez si le clapet anti-retour du bac à filtre est correctement connecté. Voir l'illustration ci-dessous.</li> <li>• Contactez le Service client : support@maytronics.fr</li> </ul>
L'application ne parvient pas à trouver le robot ou à s'y connecter.	<ul style="list-style-type: none"> <li>• Le robot est éteint.</li> <li>• La batterie n'est pas chargée.</li> <li>• Grande distance ou obstacles entre le smartphone et le robot.</li> <li>• Le robot est actuellement connecté à un autre smartphone.</li> </ul>	<ul style="list-style-type: none"> <li>• Insérez le bac à filtre.</li> <li>• Placez le robot à la lumière directe du soleil et laissez la batterie se recharger.</li> <li>• Approchez votre smartphone du robot.</li> <li>• Le robot ne peut être connecté qu'à un seul smartphone à la fois. Fermez l'application de l'autre smartphone.</li> </ul>

## RÉSOLUTION DE PROBLÈMES

Symptom	Raison possible	Mesure corrective
Le robot est placé dans un endroit ensoleillé, mais la puissance de charge est nulle ou est très faible.	<ul style="list-style-type: none"> <li>La batterie est complètement chargée.</li> <li>Le processeur teste la batterie.</li> <li>La surface du panneau solaire est sale.</li> <li>Température élevée de la batterie.</li> <li>Batterie ou panneau solaire défectueux.</li> </ul>	<ul style="list-style-type: none"> <li>C'est normal lorsque la batterie est pleine, de sorte que le robot fonctionne à l'énergie solaire en lieu et place de la batterie. Lorsque l'ensoleillement s'affaiblit, la batterie recommence à alimenter le robot et continue à se charger.</li> <li>En condition de fonctionnement normal, la charge reprend en quelques secondes.</li> <li>Nettoyez le panneau avec un chiffon humide ou lavez la surface avec un jet d'eau.</li> <li>Déplacez le robot dans un endroit plus frais ou laissez-le dans la piscine. Une fois que la température de la batterie baisse, la recharge reprend immédiatement.</li> <li>Si aucune des solutions ci-dessus ne vous a aidé, contactez le Service clientèle pour localiser la station de service certifiée Maytronics la plus proche : <a href="mailto:support@maytronics.fr">support@maytronics.fr</a></li> </ul>
Le panneau solaire est recouvert de plaque (calcaire).	<ul style="list-style-type: none"> <li>L'eau de votre région a une teneur élevée en calcium (eau dure). Le calcium se dépose sur les surfaces et s'accumule en plaque..</li> </ul>	<ul style="list-style-type: none"> <li>Nettoyez délicatement avec du jus de citron, de l'acide citrique dilué ou du vinaigre.</li> <li>Prévenez l'accumulation future en rinçant moins souvent ou en séchant avec une serviette. Vous pouvez également équilibrer le pH de votre piscine à l'aide d'une bandelette d'analyse de l'eau et ajouter des produits chimiques de qualité piscine en conséquence.</li> </ul>
Le robot pousse contre le bord d'une piscine à débordement.	<ul style="list-style-type: none"> <li>Dans le réglage "détection intelligente", la sensibilité du capteur sous-marin est réglée sur "Nuageux" ou "Sombre", ce qui l'amène à s'approcher trop près du bord.</li> </ul>	<ul style="list-style-type: none"> <li>Si l'eau de la piscine est claire, modifiez le réglage "Clarté de l'eau" sur "Clair" ou "Très claire".</li> <li>Si la piscine est "naturelle" et que l'eau est trouble en raison d'algues ou de limon, réglez le paramètre "Type de piscine" sur "Naturel". Le robot fera alors marche arrière lorsqu'il s'approchera d'une paroi, au lieu de tourner.</li> </ul>

Remplacer le clapet anti-retour s'il se détache du bac à filtre.



Si aucune de ces solutions ne résout votre problème, contactez le Service clientèle de Maytronics :

### France

+33 (0)4 42 98 14 90

[support@maytronics.fr](mailto:support@maytronics.fr)

### Amérique du Nord

1-888-365-7446 ext. 1002

[customersupport@maytronicsus.com](mailto:customersupport@maytronicsus.com)

### Reste du monde / Siège de Maytronics

00 800 69694141 (numéro gratuit)

00 972 77 96 14 204 (appel international)

[wecare@maytronics.com](mailto:wecare@maytronics.com)